

EU- och EMU-sympatier i maj 2003

The EU and EMU Preferences in May 2003

I korta drag

I Partisynpatiuundersökningen som SCB genomförde i maj tillfrågades ett urval av svenska medborgare om inställningen till EU; frågan löd: "Är du i huvudsak *för* eller *mot* det svenska medlemskapet i EU eller har du ingen bestämd åsikt?". EMU-sympatierna mättes i maj med en ny fråga som anknyter till folkomröstningen om euron. Intervjufrågan löd: "I höst har vi folkomröstning i Sverige. Hur skulle du göra om folkomröstningen var idag? Skulle du rösta JA eller NEJ på frågan: 'Anser du att Sverige skall införa euron som valuta?' "

Intervjuerna gjordes per telefon under perioden den 5 maj till den 1 juni 2003.

Stor övervikt för NEJ till euron i maj

Andelen som skulle rösta JA till euron är statistiskt säkerställt mindre än andelen som skulle rösta NEJ. Ca 33 procent svarar att de skulle rösta JA till euron medan ca 44 procent skulle rösta NEJ. Ca 24 procent vet inte hur de skulle göra (inkl. ca 1,7 procent som spontant svarat att de ej skulle delta i folkomröstning).

Bland männen är det jämnt mellan JA och NEJ medan NEJ har stor övervikt bland kvinnorna.

Männen är mer positiva än kvinnorna till euron – ca 39 procent jämfört med ca 27 procent. Andelen "vet ej" är betydligt lägre bland män än bland kvinnor.

Det är den stora skillnaden mellan JA och NEJ till euron bland kvinnorna som ger utslag i hela väljarkåren.

Andel som skulle rösta JA respektive NEJ till euron i maj 2003, svarsfördelning efter kön. Procent

	Ja	Nej	Vet ej	S:a	Antal svar
Samtliga	33,0	43,5	23,5	100	7076
Kvinnor	26,8	47,0	26,2	100	3625
Män	39,4	39,8	20,7	100	3451

Fortfarande fler för än mot Sveriges EU-medlemskap

Mindre än hälften av de tillfrågade – ca 36 procent – säger att de i huvudsak är *mot* Sveriges medlemskap i EU (ca 34 i november). Andelen *för* EU-medlemskapet är ca 42 procent (ca 45 i november) och andelen som saknar åsikt är ca



Statistiska centralbyrån
Statistics Sweden

Staffan Sollander, SCB, 08-50 69 49 38, staffan.sollander@scb.se
Birgitta Melin Skeppstedt, SCB, 08-56 69 50 40,
birgitta.melin.skeppstedt@scb.se

Statistiken har producerats av SCB, som ansvarar för officiell statistik inom området.

ISSN 1403-1639 Serie Medborgainflytande ME. Utkom den 17 juni 2003.
Tidigare publicering: Se avsnittet Fakta om statistiken.
Utgivare av Statistiska meddelanden är Svante Öberg, SCB.

22 procent (ca 21 i november). Andelen *för* medlemskapet har sedan november 2001 varit signifikant större än andelen *mot*. Kvinnor är i högre grad än män *mot* EU-medlemskapet – ca 39 resp. ca 33 procent. Jämfört med november 2002 har andelen positiva till EU minskat bland kvinnor (statistiskt säkerställt) medan andelen ”*vet ej*” ökat. Bland män är andelen *för* EU fortfarande signifikant större än andelen *mot*, men jämfört med november 2002 har andelen *för* minskat och andelen *mot* ökat signifikant.

Andel som är för respektive mot EU-medlemskapet i maj 2003, svarsfördelning efter kön. Procent

	För	Mot	Vet ej	S:a	Antal svar
Samtliga	42,1	36,1	21,8	100	7076
Kvinnor	35,1	39,3	25,6	100	3625
Män	49,5	32,7	17,8	100	3451

Rikstäckande sannolikhetsurval

Intervjuerna gjordes per telefon med ett rikstäckande slumpmässigt sannolikhetsurval omfattande 9 159 svenska medborgare i åldrarna 18 år och uppåt. Av dessa kunde 8,8 procent inte anträffas (inkl. hemligt telefonnummer) medan 3,2 procent var alltför sjuka för att intervjuas och 10,8 procent inte ville medverka i undersökningen. Bortfallet uppgick därmed till 22,7 procent. Det förekommer också att personer som medverkat i undersökningen inte velat besvara vissa enskilda frågor. Intervjuerna gjordes under perioden den 5 maj till den 1 juni 2002.

I höstens folkomröstning får de som är röstberättigade i de kommunala valen delta dvs. även vissa utländska medborgare bosatta i Sverige. De utgör ca 300 000 personer dvs. ca 5 procent av väljarkåren i folkomröstningen. Utländska medborgare ingår inte i populationen för Partisynpatyundersökningen eftersom den är inriktad på riksdagsval.

Innehåll

Statistiken med kommentarer	4
EMU-sympatierna	4
Förändringar i EMU-sympatierna sedan november 2002	4
Nej till euron bland kd- och s-sympatisörer	5
JA eller NEJ till euro i maj 2003 jämfört med EMU-sympati i november 2002	5
JA eller NEJ till euro jämfört med EU-sympatier i maj 2003	5
EU-sympatierna	6
Förändringar i EU-sympatierna sedan november 2002	6
EU-sympatierna från maj 1992 till maj 2003	6
Tabeller	8
1. Röstar <i>för</i> eller <i>mot</i> EMU-medlemskap i november 1997 – november 2002 och röstar JA eller NEJ till euro i maj 2003, svarsfördelning efter kön. Procent	8
2. Röstar JA eller NEJ till euro i maj 2003, svarsfördelning efter EMU-sympati i november 2002 och kön. Procent	8
3. Röstar JA eller NEJ till euro i maj 2003, svarsfördelning efter EU-sympati och kön. Procent	8
4. EU-sympati maj 2003, svarsfördelning efter kön samt efter hur man röstade i EU-folkomröstningen i november 1994. Röstberättigade 1994. Procent	9
5. EU-sympati i maj 2003, svarsfördelning efter EU-sympati i november 2002. Procent	9
6. EU-sympatier. Svarsfördelning maj 2003. Procent	10
7. JA eller NEJ till euro (EMU-sympati). Svarsfördelning i maj 2003. Procent	12
Fakta om statistiken	14
Detta omfattar statistiken	14
Så görs statistiken	14
Statistikens tillförlitlighet	14
Bra att veta	14
In English	15
Summary	15
List of tables	15
List of terms	16

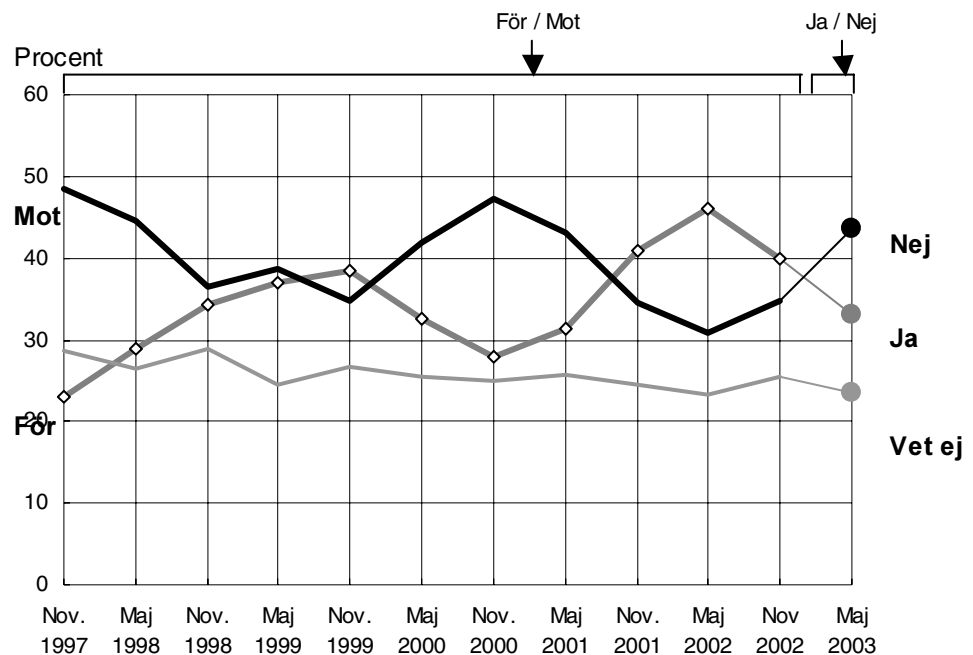
Statistiken med kommentarer

EMU-sympatierna

Förändringar i EMU-sympatierna sedan november 2002

Under tiden november 1997 till november 2002 mättes EMU-sympatierna med frågan: "Flera länder inom EU har bildat den europeiska valutaunionen – EMU – som bl.a. innebär gemensam valuta i dessa länder. Om vi skulle rösta om en svensk anslutning till EMU, hur skulle du då rösta – *för* eller *mot* anslutning?". Andelen som skulle rösta *för* Sveriges anslutning till EMU vid en hypotetisk folkomröstning ökade stadigt i 2 år från starten av SCB:s mätningar i november 1997. I november 1999 var andelen *för* EMU för första gången större än andelen *mot*. Men detta tycktes vara tillfälligt eftersom kurvan vände nedåt. En uppgång noterades i maj 2001, och denna har fortsatt med en stadig ökning på omkring 15 procentenheter till maj 2002, men i november 2002 vände det nedåt igen. Andelen *för* EMU var ca 40 procent i november 2002, alltså på samma nivå som ett år tidigare

Diagram 1. EMU-sympatier nov. 1997 – nov. 2002 samt maj 2003



Med anledning av den kommande folkomröstningen har intervjufrågan i maj 2003 anpassats till folkomröstningsfrågan och lyder: "I höst har vi folkomröstning i Sverige. Hur skulle du göra om folkomröstningen var idag? Skulle du rösta JA eller NEJ på frågan: 'Anser du att Sverige skall införa euron som valuta?' ". Det skall noteras att PSU vänder sig till röstberättigade i riksdagsval (svenska medborgare), men även vissa utländska medborgare får rösta i höstens folkomröstning (ca 5 procent av de röstberättigade i folkomröstningen).

Det är naturligtvis vanskligt att uttolka en tidsserie när frågeformuleringen bytts, men eftersom den gemensamma valutan nämndes även i den tidigare frågeformuleringen kan ändå vissa jämförelser göras. Det tycks ha skett en omsvängning i EMU-opinionen så att kurvorna åter korsat varandra. Andelen EMU-negativa är nu klart större än andelen EMU-positiva, men i november 2002 var det tvärt om. Andelen osäkra är fortfarande hög så utgången av en folkomröstning är oviss.

Nej till euron bland kd- och s-sympatisörer

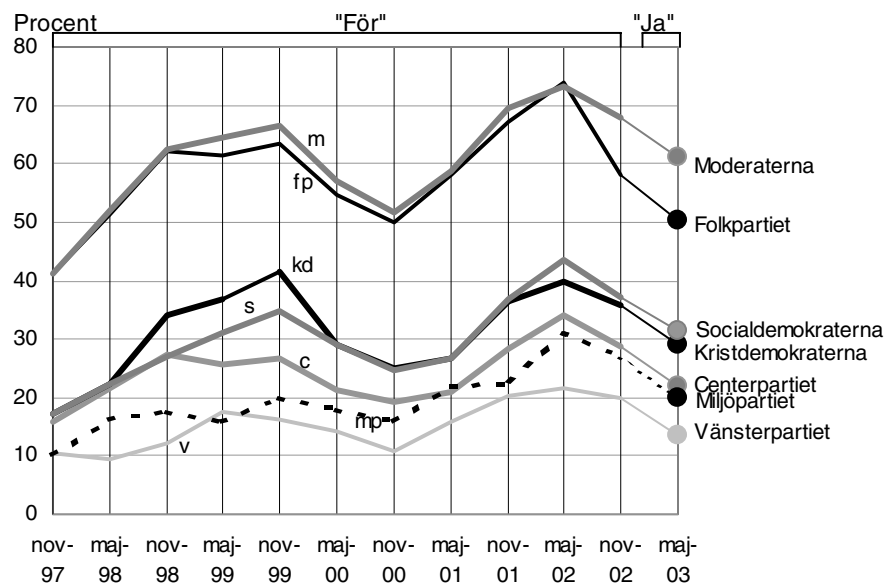
Jämfört med resultaten i november 2002 har – med reservation för eventuella effekter av frågeändringen – andelen EMU-positiva minskat bland alla partiers sympatisörer, och minskningen är ungefär lika stor för alla partier – mellan 6 och 8 procentenheter.

Andelen som skulle rösta *JA* till euron är högst bland moderaternas sympatisörer (ca 61 procent) och därefter kommer folkpartisterna (ca 50 procent). För övriga partier är andelen som skulle rösta *NEJ* signifikant större än andelen som skulle rösta *JA*. Bland socialdemokraterna skulle ca 31 procent rösta *JA* och bland kristdemokraterna ca 29 procent. Ca 20 procent av miljöpartisterna och centerpartisterna skulle rösta *JA* medan endast ca 14 procent av vänsterpartisterna skulle göra det. Andelen som svarat "vet ej" ligger mellan 17 och 25 procent – lägst hos moderaterna och högst hos socialdemokraterna.

Röstar för EMU 1997–2002 samt röstar JA till euro i maj 2003 efter partisympati

Ny fråga i maj 2003: "I höst har vi folkomröstning i Sverige. Hur skulle du göra om folkomröstningen var idag? Skulle du rösta *JA* eller *NEJ* på frågan: 'Anser du att Sverige skall införa euron som valuta?'"

1997-2002 löd frågan: "Flera länder inom EU har bildat den europeiska valutaunionen - EMU - som bl.a. innebär gemensam valuta i länderna. Om vi skulle rösta om en svensk anslutning till EMU, hur skulle ni då rösta - FÖR eller MOT anslutning?"



JA eller NEJ till euron i maj 2003 jämfört med EMU-sympati i november 2002

Av dem som i november 2002 skulle rösta för EMU-anslutning svarar ca 68 procent att de i maj skulle rösta *JA* till euro vid en folkomröstning medan ca 14 procent skulle rösta *NEJ* (se tabell 2). Bland dem som i november skulle rösta mot EMU säger ca 85 procent att de även skulle rösta *NEJ* till euro i maj under det att ca 6 procent skulle rösta *JA*.

Tveksamheten gällande införandet av euro bland dem som i november var för EMU är dubbelt så stor som bland dem som var mot EMU (ca 20 resp. ca 10 procent). Bland de i november till EMU tveksamma svarar väsentligt fler *NEJ* än *JA* på frågan om euro i maj (ca 37 resp. ca 16 procent).

JA eller NEJ till euro jämfört med EU-sympatier i maj 2003

Av dem som i maj svarade att de var *för* Sveriges medlemskap i EU skulle ca 64 procent rösta *JA* och ca 14 procent *NEJ* till euro i Sverige medan ca 22

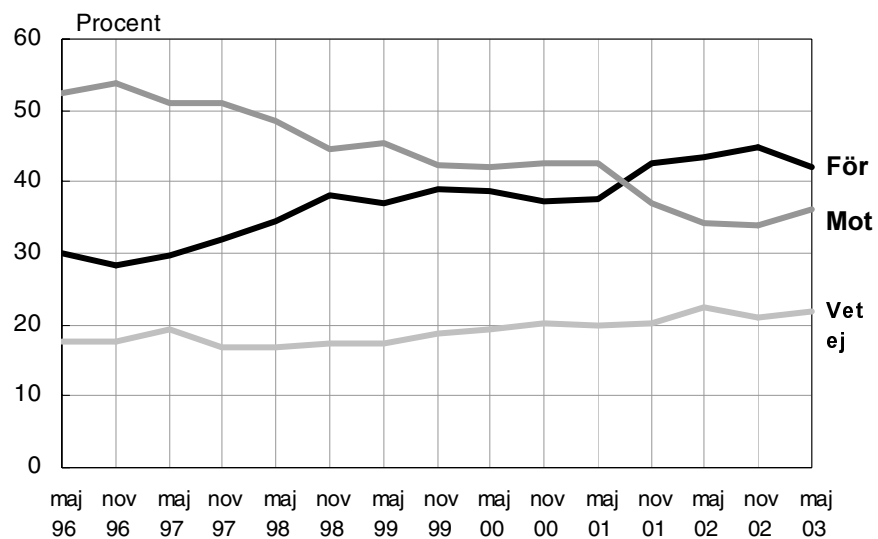
procent svarar ”vet ej” (se tabell 3). Bland dem som var *mot* EU-medlemskapet skulle ca 81 procent rösta *NEJ* och ca 7 procent *JA* till euro medan ca 12 procent svarar ”vet ej”.

EU-sympatierna

Förändringar i EU-sympatierna sedan november 2002

Av dem som i november 2002 svarade att de var *för* Sveriges medlemskap i EU är det ca 78 procent som står fast, medan ca 8 procent nu är *mot* och ca 14 procent inte har någon uppfattning (se tabell 5). Bland dem som var *mot* EU-medlemskapet i november 2002 är ca 85 procent fortfarande *mot* medan ca 5 procent nu är *för* EU och ca 10 procent saknar uppfattning.

EU-sympatierna från maj 1996 till maj 2003. Procent



Den fråga som ställdes löd: "Är Ni i huvudsak för eller mot det svenska medlemskapet i EU eller har Ni ingen bestämd åsikt?"

EU-sympatierna från maj 1992 till maj 2003

EU-frågan ställdes första gången i PSU i maj 1992, och till och med sista mätningen (maj 1994) före folkomröstningen 1994 låg andelen osäkra kring 30 procent (se diagram 1). Andelen som skulle *rösta mot* låg runt 40 procent och andelen som skulle *rösta för* runt 30 procent. I PSU som gjordes i november 1994, dvs. efter folkomröstningen, uppgav dryga 40 procent att de hade röstat *nej* och 50 procent att de hade röstat *ja* medan 10 procent hade röstat blankt eller inte röstat alls. Folkomröstningsresultatet var 52,3 procent *ja*, 46,8 procent *nej* och 0,9 procent blankt. Valdeltagandet var 83,3 procent.

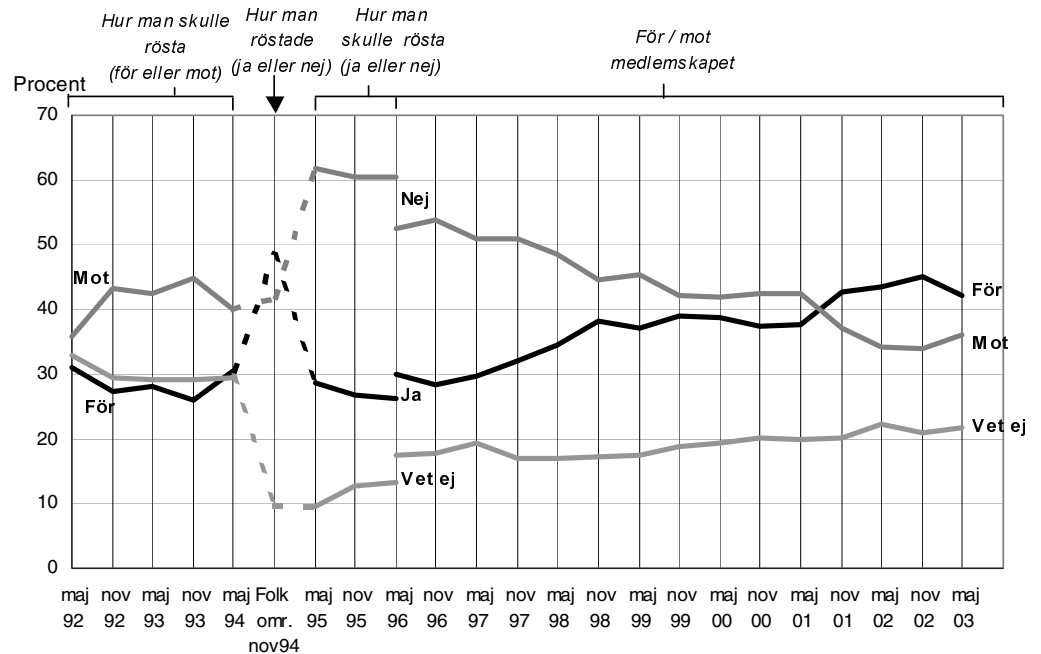
Vid mätningen i maj 1995 var andelen som uppgav att de skulle *rösta nej* till EU drygt 20 procentenheter högre än strax efter folkomröstningen. Också i november 1995 och maj 1996 (då denna frågan ställdes för sista gången) låg andelen som svarade att de skulle *rösta nej* kvar på denna nivå (runt 60 procent).

I mätningen i november 1996 hade frågan om hur man skulle rösta vid en EU-omröstning ersatts av frågan om man ”i huvudsak är *för* eller *mot* det svenska medlemskapet i EU”. Denna fråga ställdes också i maj 1996.

Från november 1996 har andelen *för* EU-medlemskapet ökat fram till i november 1999 (från ca 28 till ca 39 procent). Därefter planade trenden ut och nivån var nere på drygt 37 procent i november 2000 och maj 2001. I november 2001 har kurvan emellertid vänt upp till 45 procent och nu ligger

nivån på ca 42 procent. Andelen som är *mot* EU-medlemskapet har minskat från ca 54 procent i november 1996. Den neråtgående trenden planade ut och mellan november 1999 och maj 2001 har andelen *mot* EU-medlemskapet varit 42-43 procent. För november 2001 noterades dock ca 37 procent *mot* EU-medlemskapet. En ny trend tycks har etablerats och mätningen i maj 2003 ger ca 36 procent *mot* EU-medlemskapet.

EU-sympatierna från maj 1996 till maj 2003. Procent



Från maj 1992 till maj 1994 ställdes frågan: "Om vi idag skulle ha folkomröstning om Sveriges anslutning till EU, hur skulle Ni då rösta – för eller mot anslutning?".

I november 1994 ställdes frågan: "Röstade Ni ja eller nej i folkomröstningen?".

Från maj 1995 till maj 1996 ställdes frågan: "Om vi idag skulle ha folkomröstning om Sveriges medlemskap i EU hur skulle Ni då rösta – ja eller nej till medlemskap?".

Sedan maj 1996 ställs frågan: "Är Ni i huvudsak *för* eller *mot* det svenska medlemskapet i EU eller har Ni ingen bestämd åsikt?".

Tabeller

1. Röstar för eller mot EMU-medlemskap i november 1997 – november 2002 och röstar JA eller NEJ till euro i maj 2003, svarsfördelning efter kön. Procent

1. EMU preferences November 1997 – November 2002 and May 2003 by sex. Per cent

	Röstar för/mot EMU-medlemskap (från maj 2003: röstar JA eller NEJ till euro)												
	Alla				Kvinnor				Män				
	För	Mot	Vet ej	S:a	Antal svar	För	Mot	Vet ej	S:a	För	Mot	Vet ej	S:a
Nov. 1997	22,9	48,5	28,6	100	7340	16,6	50,9	32,5	100	29,4	45,9	24,6	100
Maj 1998	28,9	44,6	26,5	100	7250	22,4	47,2	30,5	100	35,6	41,9	22,5	100
Nov. 1998	34,4	36,6	29,0	100	7153	26,9	39,7	33,4	100	42,2	33,3	24,5	100
Maj 1999	36,9	38,7	24,4	100	7119	27,2	42,9	29,9	100	46,8	34,5	18,7	100
Nov. 1999	38,5	34,8	26,7	100	7283	30,1	38,0	31,9	100	47,2	31,6	21,3	100
Maj 2000	32,6	42,0	25,4	100	6906	25,4	44,9	29,7	100	39,9	39,1	21,0	100
Nov. 2000	27,8	47,2	25,0	100	6796	21,1	50,3	28,6	100	34,5	44,1	21,4	100
Maj 2001	31,3	43,2	25,6	100	6731	24,6	46,5	28,9	100	37,8	39,9	22,2	100
Nov. 2001	40,9	34,6	24,5	100	7045	32,0	38,5	29,5	100	49,8	30,6	19,6	100
Maj 2002	46,0	30,9	23,2	100	7047	37,8	34,1	28,0	100	54,1	27,6	18,3	100
Nov. 2002	39,9	34,7	25,4	100	6919	32,8	37,4	29,8	100	47,2	32,0	20,9	100
Maj 2003	33,0	43,5	23,5	100	7076	26,8	47,0	26,2	100	39,4	39,8	20,7	100

2. Röstar JA eller NEJ till euro i maj 2003, svarsfördelning efter EMU-sympati i november 2002 och kön. Procent

2. EMU preferences in May 2003 by EMU preferences in November 2002 and sex. Per cent

Skulle röstat för/mot EMU i november 2002	Röstar JA eller NEJ till euro. Maj 2003												
	Alla				Kvinnor				Män				
	JA	NEJ	Vet ej	S:a	Antal svar	JA	NEJ	Vet ej	S:a	JA	NEJ	Vet ej	S:a
För	67,6	13,6	18,9	100	1655	63,9	16,4	19,7	100	70,3	11,5	18,2	100
Mot	5,5	84,6	9,9	100	1406	4,5	84,6	10,9	100	6,6	84,7	8,7	100
Vet ej	15,8	36,6	47,6	100	1065	11,6	39,2	49,3	100	21,7	33,0	45,2	100

3. Röstar JA eller NEJ till euro i maj 2003, svarsfördelning efter EU-sympati och kön. Procent

3. EMU preferences in May 2003 by EU preferences and sex. Per cent

EU-sympati maj 2003	Röstar JA eller NEJ till euro. Maj 2003												
	Alla				Kvinnor				Män				
	JA	NEJ	Vet ej	S:a	Antal svar	JA	NEJ	Vet ej	S:a	JA	NEJ	Vet ej	S:a
För	63,6	14,4	22,0	100	2980	58,8	15,0	26,2	100	67,2	13,9	18,9	100
Mot	6,5	81,3	12,1	100	2553	4,9	81,8	13,3	100	8,6	80,7	10,6	100
Vet ej	17,6	37,2	45,2	100	1543	16,7	37,4	45,8	100	19,0	36,9	44,2	100

4. EU-sympati maj 2003, svarsfördelning efter kön samt efter hur man röstade i EU-folkomröstningen i november 1994. Röstberättigade 1994. Procent

4. EU preferences in May 2003 by sex and voting in the EU referendum in 1994. Per cent

Folkomröstningen i november 1994	För eller mot Sveriges EU-medlemskap (EU-sympati). Maj 2003												
	Alla					Kvinnor				Män			
	För	Mot	Vet ej	S:a	Antal svar	För	Mot	Vet ej	S:a	För	Mot	Vet ej	S:a
Röstade JA	72,7	12,4	14,8	100	2825	66,0	14,5	19,5	100	78,4	10,7	10,9	100
Röstade NEJ	11,5	73,6	14,9	100	2306	9,7	75,0	15,3	100	13,9	71,8	14,4	100
Deltog ej/blank	29,1	20,6	50,3	100	1004	23,8	20,1	56,1	100	36,7	21,4	42,0	100

5. EU-sympati i maj 2003, svarsfördelning efter EU-sympati i november 2002. Procent

5. EU preferences in May 2003 by EU preferences in November 2002. Per cent

EU-sympati november 2002	För eller mot Sveriges EU-medlemskap (EU-sympati). Maj 2003												
	Alla					Kvinnor				Män			
	För	Mot	Vet ej	S:a	Antal svar	För	Mot	Vet ej	S:a	För	Mot	Vet ej	S:a
För	77,6	8,4	14,0	100	1896	73,5	9,0	17,5	100	80,6	7,9	11,4	100
Mot	5,2	84,5	10,3	100	1374	4,9	84,3	10,8	100	5,6	84,8	9,6	100
Vet ej	24,6	27,3	48,0	100	856	22,2	28,6	49,2	100	28,1	25,6	46,3	100

6. EU-sympatier. Svartsfördelning maj 2003. Procent

6. EU preferences in May 2003. Per cent

Frågan löd: "Ar du i huvudsak för eller mot det svenska medlemskapet i EU eller har du ingen bestämt åsikt?"

	Maj 2003													
	Alla					Kvinnor				Män				
	För	Mot	Vet ej	S:a	Antal svar	För	Mot	Vet ej	S:a	För	Mot	Vet ej	S:a	
Hela urvalet	42,1	36,1	21,8	100	7 076	35,1	39,3	25,6	100	49,5	32,7	17,8	100	
6:1 Ålder														
18 - 20 år	36,0	28,3	35,7	100	311	28,7	30,7	40,7	100	42,9	26,1	31,1	100	
21 - 29 år	42,6	32,4	25,0	100	940	36,1	36,1	27,8	100	48,3	29,2	22,5	100	
30 - 39 år	46,3	35,0	18,7	100	1 300	38,9	38,9	22,2	100	54,0	30,9	15,1	100	
40 - 49 år	42,9	40,1	17,0	100	1 151	35,2	45,5	19,2	100	50,8	34,4	14,8	100	
50 - 59 år	44,8	38,2	17,1	100	1 318	38,9	41,3	19,8	100	50,9	34,9	14,2	100	
60 år -	38,0	36,0	25,9	100	2 056	30,9	37,6	31,5	100	46,5	34,1	19,4	100	
6:2 Region														
Stormalmö	52,6	26,7	20,7	100	397	44,6	27,9	27,5	100	61,1	25,4	13,5	100	
Ovr. södra Götaland	46,6	32,0	21,4	100	588	39,1	36,3	24,6	100	55,9	26,6	17,5	100	
Småland med öarna	36,4	39,1	24,5	100	640	29,9	41,4	28,7	100	43,4	36,6	20,1	100	
Göteborgs kommun	45,0	31,9	23,1	100	351	40,1	33,3	26,6	100	50,9	30,2	18,9	100	
Övriga Västsverige	39,3	38,9	21,8	100	1 049	29,2	43,3	27,5	100	49,4	34,5	16,1	100	
Stockholms stad	57,5	23,5	19,0	100	548	50,9	27,3	21,8	100	65,1	19,2	15,7	100	
Övr. Stockholms län	52,5	26,7	20,8	100	821	44,0	34,0	22,0	100	60,6	19,7	19,7	100	
Östra Mellansverige	41,7	35,4	23,0	100	1 205	34,4	37,6	28,0	100	49,7	32,9	17,5	100	
Norra Mellansverige	32,4	46,5	21,1	100	703	26,5	50,6	22,9	100	37,9	42,8	19,3	100	
Mellersta o. norra Norrland	28,2	50,1	21,7	100	774	24,0	51,6	24,5	100	32,3	48,7	19,0	100	
6:3 Tätortsbefolkning														
Mindre än 50 procent	31,8	47,0	21,2	100	151	30,8	46,2	23,1	100	32,9	47,9	19,2	100	
50 - 89 procent	37,5	40,0	22,5	100	4 317	30,5	43,0	26,5	100	44,7	36,9	18,5	100	
90 - 99 procent	47,2	31,4	21,5	100	1 883	39,8	35,1	25,1	100	55,3	27,2	17,4	100	
100 procent	58,5	22,9	18,6	100	725	49,9	28,1	22,0	100	68,0	17,2	14,8	100	
6:4 Bostad														
Eget hem(villa etc)	42,3	37,6	20,0	100	3 981	35,3	41,6	23,1	100	49,0	33,8	17,2	100	
Lägenhet, hyres	39,5	35,4	25,2	100	2 015	31,3	38,9	29,8	100	48,9	31,3	19,8	100	
Lägenhet, bostadsrätt	47,6	32,6	19,8	100	996	42,9	33,8	23,3	100	53,5	31,2	15,3	100	
6:5 Barn														
Utan barn, 18 - 34 år	44,5	31,0	24,5	100	1 408	37,8	33,9	28,3	100	49,7	28,7	21,6	100	
Utan barn, 35 år -	40,5	37,2	22,3	100	3 642	33,6	39,7	26,6	100	48,1	34,3	17,6	100	
Med barn, 1-2 barn	44,4	36,5	19,1	100	1 672	37,7	40,2	22,2	100	52,7	32,1	15,2	100	
Med 3 barn -	38,4	42,9	18,6	100	354	28,1	49,4	22,5	100	48,9	36,4	14,8	100	
6:6 Partival 2002														
Centerpartiet	38,1	42,9	19,0	100	336	34,3	48,0	17,7	100	42,2	37,3	20,5	100	
Folkpartiet liberalerna	64,3	22,4	13,3	100	774	57,8	24,1	18,0	100	71,7	20,3	8,0	100	
Moderaterna	69,8	17,5	12,7	100	926	63,4	19,8	16,8	100	74,3	15,8	9,9	100	
Kristdemokraterna	42,7	38,6	18,6	100	440	34,9	43,4	21,7	100	52,9	32,5	14,7	100	
Miljöpartiet de gröna	23,9	54,7	21,4	100	234	23,0	54,7	22,3	100	25,3	54,7	20,0	100	
Socialdemokraterna	39,6	36,7	23,6	100	2 434	32,2	40,4	27,4	100	47,0	33,1	19,9	100	
Vänsterpartiet	18,0	66,3	15,7	100	489	17,6	66,1	16,3	100	18,8	66,5	14,8	100	
Övriga partier	25,0	60,5	14,5	100	76	18,2	69,7	12,1	100	30,2	53,5	16,3	100	
Ej röstat	30,4	38,6	31,0	100	933	24,7	37,7	37,7	100	36,1	39,5	24,4	100	
6:7 Partisympati maj 2003														
Centerpartiet	34,0	47,4	18,6	100	312	27,3	53,2	19,5	100	40,5	41,8	17,7	100	
Folkpartiet liberalerna	65,3	21,9	12,8	100	657	60,1	24,1	15,9	100	71,4	19,4	9,2	100	
Moderaterna	71,5	17,5	11,1	100	922	66,7	19,0	14,3	100	74,8	16,4	8,8	100	
Kristdemokraterna	37,4	40,4	22,2	100	342	28,6	46,0	25,4	100	48,4	33,3	18,3	100	
Miljöpartiet de gröna	25,4	51,7	22,9	100	236	21,0	53,6	25,4	100	31,6	49,0	19,4	100	
Socialdemokraterna	41,2	35,1	23,7	100	2 329	33,9	38,0	28,1	100	48,4	32,2	19,4	100	
Vänsterpartiet	18,5	65,6	16,0	100	482	15,8	67,8	16,4	100	22,8	62,0	15,2	100	
Övriga partier	19,6	65,2	15,2	100	46	11,8	82,4	5,9	100	24,1	55,2	20,7	100	
Inga sympatier/Vet ej	30,9	38,6	30,5	100	1 750	25,6	39,3	35,0	100	37,0	37,8	25,2	100	

6. Forts.

6. Cont.

	Maj 2003												
	Alla					Kvinnor				Män			
	För	Mot	Vet ej	S:a	Antal svar	För	Mot	Vet ej	S:a	För	Mot	Vet ej	S:a
Hela urvalet	42,1	36,1	21,8	100	7 076	35,1	39,3	25,6	100	49,5	32,7	17,8	100
6:8 yrkesverksam													
Yrkesverksamma	45,2	36,5	18,3	100	4 553	38,3	40,6	21,1	100	51,7	32,6	15,7	100
Ej yrkesverksamma	36,6	35,4	27,9	100	2 514	30,2	37,4	32,4	100	44,9	32,9	22,2	100
6:9 Socioekonomisk grupp (inkl. ej yrkesverksamma)													
Arbetare	29,5	43,1	27,4	100	2 650	23,5	44,2	32,3	100	35,7	42,0	22,3	100
Ej facklärd, varuprod.	27,5	46,7	25,7	100	505	22,3	39,2	38,6	100	30,1	50,4	19,5	100
Ej facklärd, tjänsteprod.	28,1	44,0	27,9	100	1 091	22,8	45,7	31,6	100	39,4	40,5	20,1	100
Facklärd, varuprod.	35,0	37,4	27,6	100	620	22,0	33,9	44,1	100	36,4	37,8	25,8	100
Facklärd, tjänsteprod	27,2	44,9	27,9	100	434	25,7	45,0	29,3	100	41,5	43,9	14,6	100
Tjänstemän	51,9	32,0	16,1	100	3 008	45,0	36,6	18,4	100	60,5	26,4	13,1	100
Lägre I (- 2 års utb.)	38,2	36,7	25,1	100	259	39,6	33,3	27,1	100	34,3	46,3	19,4	100
Lägre II (2 - 3 års utb.)	44,6	35,5	19,9	100	673	37,8	41,4	20,8	100	55,4	26,2	18,5	100
Mellan (3 - 6 års utb.)	51,1	34,4	14,5	100	1 235	46,8	37,2	16,0	100	56,4	30,9	12,7	100
Högre (6års utb. -)	63,3	24,3	12,5	100	841	52,4	31,7	15,9	100	72,1	18,1	9,7	100
Ensamföretagare	49,6	35,2	15,3	100	347	42,5	40,0	17,5	100	53,3	32,6	14,1	100
Övriga företagare	57,1	28,8	14,1	100	333	41,0	42,3	16,7	100	62,0	24,7	13,3	100
Lantbrukare	27,7	34,7	37,6	100	101	13,0	37,0	50,0	100	40,0	32,7	27,3	100
Studerande	42,6	31,2	26,2	100	523	36,3	35,2	28,5	100	50,0	26,4	23,6	100
6:10 Socioekonomisk grupp (yrkesverksamma)													
Arbetare	31,9	43,3	24,8	100	1 747	26,2	44,5	29,3	100	36,9	42,3	20,8	100
Ej facklärd, varuprod.	27,6	50,0	22,4	100	304	19,8	46,9	33,3	100	30,5	51,1	18,4	100
Ej facklärd, tjänsteprod.	33,5	41,6	25,0	100	681	28,4	42,9	28,7	100	41,0	39,6	19,4	100
Facklärd, varuprod.	36,1	39,9	24,1	100	424	20,7	44,8	34,5	100	37,2	39,5	23,3	100
Facklärd, tjänsteprod	27,2	45,3	27,5	100	338	25,6	45,9	28,5	100	42,4	39,4	18,2	100
Tjänstemän	54,0	31,9	14,1	100	2 233	46,0	38,2	15,8	100	63,7	24,4	12,0	100
Lägre I (- 2 års utb.)	36,5	41,2	22,3	100	148	38,8	36,7	24,5	100	32,0	50,0	18,0	100
Lägre II (2 - 3 års utb.)	48,9	35,7	15,4	100	468	40,8	44,0	15,1	100	61,4	22,8	15,8	100
Mellan (3 - 6 års utb.)	52,3	33,9	13,8	100	942	46,6	38,0	15,5	100	60,0	28,4	11,6	100
Högre (6års utb. -)	63,7	24,6	11,7	100	675	52,3	33,6	14,1	100	73,0	17,3	9,7	100
Ensamföretagare	49,3	36,1	14,6	100	294	44,4	38,4	17,2	100	51,8	34,9	13,3	100
Övriga företagare	58,6	28,2	13,2	100	227	43,5	37,0	19,6	100	62,4	26,0	11,6	100
Lantbrukare	46,4	35,7	17,9	100	28	22,2	44,4	33,3	100	57,9	31,6	10,5	100
6:11 Arbetsgivare (yrkesverksamma)													
Offentlig sektor	40,6	40,0	19,4	100	1 673	35,0	43,8	21,1	100	53,8	31,0	15,2	100
Statligt anställda	50,0	32,6	17,4	100	436	44,6	34,3	21,1	100	54,7	31,0	14,2	100
Kommunalt anställda	36,0	42,9	21,1	100	982	31,3	46,3	22,4	100	52,2	31,3	16,5	100
Landstingsanställda	42,4	41,6	16,1	100	255	39,3	44,1	16,6	100	56,8	29,5	13,6	100
Privat sektor	47,2	34,7	18,1	100	2 245	42,2	36,9	20,9	100	50,1	33,5	16,4	100
Anställda arbetare	33,8	42,5	23,7	100	1 095	29,4	42,1	28,5	100	35,8	42,6	21,6	100
Anställda tjänstemän	59,9	27,4	12,7	100	1 150	50,9	33,4	15,7	100	66,9	22,7	10,4	100
6:12 Fackförening (yrkesverksamma)													
Ej anställd	51,3	33,8	14,9	100	604	41,8	39,6	18,7	100	55,5	31,3	13,3	100
LO	30,2	45,5	24,2	100	1 555	25,2	47,3	27,5	100	35,4	43,7	20,9	100
TCO	51,1	33,4	15,6	100	977	46,8	35,4	17,9	100	57,3	30,5	12,3	100
SACO	61,3	28,5	10,2	100	460	48,9	38,7	12,3	100	74,2	17,8	8,0	100
Annan	51,1	36,7	12,2	100	188	39,0	46,8	14,3	100	59,5	29,7	10,8	100
Ej ansluten	52,4	29,3	18,3	100	750	45,1	35,1	19,8	100	58,4	24,6	17,0	100
6:13 Utbildningsnivå													
Förgymnasial utbildning	31,2	41,1	27,6	100	1 447	23,1	44,3	32,6	100	38,3	38,3	23,3	100
Gymnasial utbildning	40,0	39,2	20,7	100	3 059	34,3	41,4	24,3	100	46,0	37,0	17,0	100
Eftergym. utb. mindre än 3	53,5	30,7	15,8	100	860	42,5	40,7	16,7	100	65,1	20,1	14,8	100
Eftergym. utb. minst 3 år	62,2	26,5	11,3	100	1 021	54,2	32,6	13,2	100	71,6	19,4	9,0	100
Okänd utbildning	30,2	32,4	37,4	100	689	23,5	30,6	45,8	100	39,1	34,7	26,2	100

7. JA eller NEJ till euro (EMU-sympati). Svartsfördelning i maj 2003. Procent

7. EMU preferences in May 2003. Per cent

Frågan löd: "I höst har vi folkomröstning i Sverige. Hur skulle du göra om folkomröstningen var idag?"

Skulle du rösta JA eller NEJ på frågan: "Anser du att Sverige skall införa euron som valuta?"

De som spontant svarat "deltar inte" (ca 1,7 procent) redovisas tillsammans med "vet ej".

	Maj 2003												
	Alla					Kvinnor				Män			
	JA	NEJ	Vet ej	S:a	Antal svar	JA	NEJ	Vet ej	S:a	JA	NEJ	Vet ej	S:a
Hela urvalet	33,0	43,5	23,5	100	7 076	26,8	47,0	26,2	100	39,4	39,8	20,7	100
7:1 Ålder													
18 - 20 år	30,2	48,6	21,2	100	311	22,0	54,0	24,0	100	37,9	43,5	18,6	100
21 - 29 år	34,5	43,5	22,0	100	940	27,5	48,5	23,9	100	40,6	39,0	20,3	100
30 - 39 år	34,8	40,3	24,9	100	1 300	28,4	43,7	27,9	100	41,4	36,7	21,8	100
40 - 49 år	34,2	44,5	21,3	100	1 151	24,7	51,5	23,7	100	43,9	37,3	18,8	100
50 - 59 år	36,3	41,8	21,9	100	1 318	31,9	44,1	24,0	100	41,0	39,4	19,6	100
60 år -	28,7	45,3	25,9	100	2 056	24,4	46,8	28,9	100	33,9	43,6	22,4	100
7:2 Region													
Stormalmö	37,3	39,0	23,7	100	397	29,4	43,1	27,5	100	45,6	34,7	19,7	100
Övr. södra Götaland	38,8	40,0	21,3	100	588	32,9	43,7	23,4	100	46,0	35,4	18,6	100
Småland med öarna	28,3	46,4	25,3	100	640	24,5	48,6	26,9	100	32,4	44,0	23,6	100
Göteborgs kommun	35,3	39,3	25,4	100	351	27,6	42,7	29,7	100	44,7	35,2	20,1	100
Övriga Västsverige	31,4	45,9	22,8	100	1 049	23,5	51,0	25,4	100	39,3	40,6	20,1	100
Stockholms kommun	42,5	31,6	25,9	100	548	36,9	34,5	28,7	100	49,0	28,2	22,7	100
Övr. Stockholms län	40,6	35,6	23,9	100	821	33,0	39,3	27,8	100	47,7	32,1	20,2	100
Östra Mellansverige	33,9	42,2	23,9	100	1 205	27,5	46,6	25,9	100	40,9	37,4	21,7	100
Norra Mellansverige	25,6	53,2	21,2	100	703	19,9	55,7	24,4	100	30,8	51,0	18,3	100
Mellersta o. norra Norrland	22,0	54,9	23,1	100	774	17,4	57,8	24,7	100	26,4	52,1	21,5	100
7:3 Tätortsbefolkning													
Mindre än 50 procent	23,8	53,6	22,5	100	151	24,4	51,3	24,4	100	23,3	56,2	20,5	100
50 - 89 procent	30,2	47,0	22,8	100	4 317	24,0	51,1	24,9	100	36,5	42,9	20,7	100
90 - 99 procent	36,3	39,6	24,1	100	1 883	29,8	42,3	28,0	100	43,5	36,7	19,8	100
100 procent	42,9	30,6	26,5	100	725	35,7	35,2	29,1	100	50,9	25,6	23,5	100
7:4 Bostad													
Eget hem(villa etc)	33,7	43,9	22,3	100	3 981	27,5	47,6	24,9	100	39,6	40,5	19,9	100
Lägenhet, hyres	30,5	45,0	24,5	100	2 015	24,1	49,4	26,5	100	38,0	39,8	22,2	100
Lägenhet, bostadsrätt	35,4	40,3	24,3	100	996	30,3	41,7	28,0	100	41,9	38,5	19,6	100
7:5 Barn													
Utan barn, 18 - 34 år	35,2	42,6	22,2	100	1 408	26,5	47,5	26,0	100	41,8	38,9	19,3	100
Utan barn, 35 år -	31,2	43,9	24,8	100	3 642	26,6	46,1	27,3	100	36,4	41,4	22,1	100
Med barn, 1-2 barn	34,9	43,1	21,9	100	1 672	28,4	47,8	23,8	100	43,0	37,3	19,7	100
Med 3 barn -	33,1	44,9	22,0	100	354	23,0	50,6	26,4	100	43,2	39,2	17,6	100
7:6 Partival 2002													
Centerpartiet	22,3	54,5	23,2	100	336	19,4	54,9	25,7	100	25,5	54,0	20,5	100
Folkpartiet liberalerna	49,0	30,1	20,9	100	774	43,2	30,7	26,1	100	55,5	29,4	15,1	100
Moderaterna	59,4	22,6	18,0	100	926	52,3	26,0	21,6	100	64,5	20,1	15,4	100
Kristdemokraterna	30,0	46,8	23,2	100	440	24,1	50,2	25,7	100	37,7	42,4	19,9	100
Miljöpartiet de gröna	19,7	58,5	21,8	100	234	17,3	60,4	22,3	100	23,2	55,8	21,1	100
Socialdemokraterna	29,0	45,6	25,4	100	2 434	23,5	49,0	27,5	100	34,6	42,1	23,3	100
Vänsterpartiet	14,7	66,5	18,8	100	489	13,1	69,3	17,6	100	17,6	61,4	21,0	100
Övriga partier	26,3	59,2	14,5	100	76	12,1	72,7	15,2	100	37,2	48,8	14,0	100
Ej röstat	28,8	45,8	25,4	100	933	23,4	48,5	28,1	100	34,2	43,1	22,7	100
7:7 Partisympati maj 2003													
Centerpartiet	21,8	55,4	22,8	100	312	17,5	55,8	26,6	100	25,9	55,1	19,0	100
Folkpartiet liberalerna	50,2	30,7	19,0	100	657	46,5	29,7	23,8	100	54,6	31,9	13,5	100
Moderaterna	61,0	21,7	17,4	100	922	55,3	23,8	20,9	100	64,9	20,2	14,9	100
Kristdemokraterna	28,9	48,2	22,8	100	342	24,3	50,8	24,9	100	34,6	45,1	20,3	100
Miljöpartiet de gröna	19,9	59,7	20,3	100	236	17,4	63,8	18,8	100	23,5	54,1	22,4	100
Socialdemokraterna	31,3	43,6	25,1	100	2 329	25,1	47,1	27,8	100	37,5	40,1	22,4	100
Vänsterpartiet	13,5	67,6	18,9	100	482	11,4	72,1	16,4	100	16,8	60,3	22,8	100
Övriga partier	21,7	65,2	13,0	100	46	5,9	82,4	11,8	100	31,0	55,2	13,8	100
Inga sympatier/Vet ej	24,2	47,3	28,6	100	1 750	18,8	49,5	31,7	100	30,3	44,7	24,9	100

7. Forts.

7. Cont.

	Maj 2003												
	Alla					Kvinnor				Män			
	JA	NEJ	Vet ej	S:a	Antal svar	JA	NEJ	Vet ej	S:a	JA	NEJ	Vet ej	S:a
Hela urvalet	33,0	43,5	23,5	100	7 076	26,8	47,0	26,2	100	39,4	39,8	20,7	100
7:8 yrkesverksam													
Yrkesverksamma	35,8	42,3	22,0	100	4 553	28,7	46,6	24,6	100	42,4	38,2	19,4	100
Ej yrkesverksamma	28,1	45,9	26,1	100	2 514	24,0	47,7	28,3	100	33,3	43,5	23,2	100
7:9 Socioekonomisk grupp (inkl. ej yrkesverksamma)													
Arbetare	24,1	52,5	23,4	100	2 650	19,5	54,9	25,7	100	28,9	50,1	21,0	100
Ej facklärd, varuprod.	23,2	53,5	23,4	100	505	19,3	47,6	33,1	100	25,1	56,3	18,6	100
Ej facklärd, tjänsteprod.	22,6	54,0	23,4	100	1 091	17,8	57,3	24,9	100	32,9	47,0	20,1	100
Facklärd, varuprod.	27,6	48,9	23,5	100	620	22,0	54,2	23,7	100	28,2	48,3	23,5	100
Facklärd, tjänsteprod	23,7	53,0	23,3	100	434	22,4	53,4	24,2	100	36,6	48,8	14,6	100
Tjänstemän	40,1	36,5	23,4	100	3 008	32,9	40,6	26,5	100	49,0	31,4	19,6	100
Lägre I (- 2 års utb.)	31,7	42,5	25,9	100	259	30,2	41,1	28,6	100	35,8	46,3	17,9	100
Lägre II (2 - 3 års utb.)	35,5	40,1	24,4	100	673	28,6	44,3	27,1	100	46,5	33,5	20,0	100
Mellan (3 - 6 års utb.)	38,1	38,9	23,1	100	1 235	34,8	40,3	24,9	100	42,1	37,1	20,8	100
Högre (6års utb. -)	49,3	28,3	22,4	100	841	35,7	36,8	27,5	100	60,5	21,4	18,1	100
Ensamföretagare	40,3	44,1	15,6	100	347	35,8	46,7	17,5	100	42,7	42,7	14,5	100
Övriga företagare	43,2	32,1	24,6	100	333	32,1	44,9	23,1	100	46,7	28,2	25,1	100
Lantbrukare	15,8	49,5	34,7	100	101	10,9	54,3	34,8	100	20,0	45,5	34,5	100
Studerande	32,7	44,7	22,6	100	523	27,4	48,0	24,6	100	38,8	40,9	20,2	100
7:10 Socioekonomisk grupp (yrkesverksamma)													
Arbetare	27,2	50,9	21,8	100	1 747	22,2	53,5	24,3	100	31,7	48,7	19,6	100
Ej facklärd, varuprod.	26,3	53,6	20,1	100	304	21,0	48,1	30,9	100	28,3	55,6	16,1	100
Ej facklärd, tjänsteprod.	27,3	51,0	21,7	100	681	22,3	54,2	23,5	100	34,8	46,2	19,0	100
Facklärd, varuprod.	30,0	47,6	22,4	100	424	17,2	62,1	20,7	100	30,9	46,6	22,5	100
Facklärd, tjänsteprod	24,6	52,7	22,8	100	338	23,0	53,1	23,9	100	39,4	48,5	12,1	100
Tjänstemän	41,2	36,1	22,8	100	2 233	32,3	42,3	25,4	100	51,9	28,5	19,6	100
Lägre I (- 2 års utb.)	33,8	42,6	23,6	100	148	28,6	44,9	26,5	100	44,0	38,0	18,0	100
Lägre II (2 - 3 års utb.)	37,6	39,5	22,9	100	468	28,5	45,4	26,1	100	51,6	30,4	17,9	100
Mellan (3 - 6 års utb.)	39,0	38,1	22,9	100	942	34,6	41,3	24,0	100	44,7	33,8	21,5	100
Högre (6års utb. -)	48,3	29,3	22,4	100	675	32,9	40,1	27,0	100	60,9	20,5	18,6	100
Ensamföretagare	41,5	44,9	13,6	100	294	40,4	43,4	16,2	100	42,1	45,6	12,3	100
Övriga företagare	45,8	31,7	22,5	100	227	37,0	41,3	21,7	100	48,1	29,3	22,7	100
Lantbrukare	21,4	50,0	28,6	100	28	11,1	77,8	11,1	100	26,3	36,8	36,8	100
7:11 Arbetsgivare (yrkesverksamma)													
Offentlig sektor	30,8	44,8	24,4	100	1 673	25,1	48,8	26,2	100	44,2	35,6	20,2	100
Statligt anställda	41,7	34,9	23,4	100	436	34,8	35,3	29,9	100	47,8	34,5	17,7	100
Kommunalt anställda	25,2	49,2	25,7	100	982	20,7	52,8	26,5	100	40,2	37,1	22,8	100
Landstingsanställda	33,7	45,1	21,2	100	255	31,3	47,4	21,3	100	45,5	34,1	20,5	100
Privat sektor	38,5	40,6	20,9	100	2 245	32,7	43,8	23,5	100	41,9	38,7	19,3	100
Anställda arbetare	28,9	50,0	21,0	100	1 095	24,1	52,6	23,2	100	31,1	48,9	20,0	100
Anställda tjänstemän	47,6	31,7	20,8	100	1 150	38,6	37,8	23,7	100	54,6	26,9	18,5	100
7:12 Fackförening (yrkesverksamma)													
Ej anställd	40,2	40,9	18,9	100	604	35,2	46,2	18,7	100	42,4	38,6	19,0	100
LO	26,4	52,1	21,5	100	1 555	21,8	53,8	24,3	100	31,2	50,3	18,5	100
TCO	38,2	38,8	23,0	100	977	33,3	42,1	24,6	100	45,3	34,0	20,8	100
SACO	43,9	31,1	25,0	100	460	28,9	40,9	30,2	100	59,6	20,9	19,6	100
Annan	35,6	40,4	23,9	100	188	27,3	46,8	26,0	100	41,4	36,0	22,5	100
Ej ansluten	43,2	35,5	21,3	100	750	33,9	42,5	23,6	100	50,9	29,7	19,5	100
7:13 Utbildningsnivå													
Förgymnasial utbildning	27,2	50,5	22,3	100	1 447	22,1	54,8	23,1	100	31,7	46,8	21,5	100
Gymnasial utbildning	31,9	46,1	22,0	100	3 059	26,9	49,1	24	100	37,2	42,9	20	100
Eftergym. utb. mindre än 3	40,3	34,7	25,0	100	860	31,4	41,2	27,4	100	49,8	27,8	22,5	100
Eftergym. utb. minst 3 år	45,1	32,3	22,6	100	1 021	35,5	38,4	26,1	100	56,3	25,2	18,6	100
Okänd utbildning	22,6	45,1	32,2	100	689	17,5	43,8	38,7	100	29,6	46,9	23,5	100

Fakta om statistiken

Detta omfattar statistiken

I Partisympatiundersökningen som SCB genomförde i maj 2003 (PSU maj-03) tillfrågades de utvalda också om inställningen till EU och EMU. EU-frågan löd: "Är du i huvudsak *för* eller *mot* det svenska medlemskapet i EU eller har du ingen bestämd åsikt?". EMU-sympatierna mättes i maj med en ny fråga som anknyter till folkomröstningen om euron. Intervjufrågan löd: "I höst har vi folkomröstning i Sverige. Hur skulle du göra om folkomröstningen var idag? Skulle du rösta JA eller NEJ på frågan: 'Anser du att Sverige skall införa euron som valuta?'. Tidigare mättes EMU-sympatierna med frågan: "Flera länder inom EU har bildat den europeiska valutaunionen – EMU – som bl.a. innebär gemensam valuta i dessa länder. Om vi skulle rösta om en svensk anslutning till EMU, hur skulle du då rösta – *för* eller *mot* anslutning?".

Så görs statistiken

I PSU maj-03 gjordes intervjuerna per telefon med ett rikstäckande slumpmässigt sannolikhetsurval omfattande 9 159 svenska medborgare i åldrarna 18 år och uppåt. Av dessa kunde 8,8 procent inte anträffas (inkl. hemligt telefonnummer) medan 3,2 procent var alltför sjuka för att intervjuas och 10,8 procent inte ville medverka i undersökningen. Bortfallet uppgick därmed till 22,7 procent. Det förekommer också att personer som medverkat i undersökningen inte velat besvara vissa enskilda frågor.

I höstens folkomröstning får de som är röstberättigade i de kommunala valen delta dvs. även vissa utländska medborgare bosatta i Sverige. De utgör ca 300 000 personer dvs. ca 5 procent av väljarkåren i folkomröstningen. Utländska medborgare ingår inte i populationen för Partisympatiundersökningen eftersom den är inriktad på riksdagsval.

Intervjuerna gjordes under perioden den 5 maj till den 1 juni 2002. SCB:s nästa partisympatiundersökning genomförs i november 2003.

Statistikens tillförlitlighet

Felmarginaler: Redovisade procenttal är skattningar varför hänsyn till osäkerheten i dessa måste tas då slutsatser dras. Storleken på felmarginalerna (\pm halva 95-procentiga konfidensintervallet) beror dels på procenttalets storlek och dels på antalet svar som skattningen beräknas på (bastalet). För några kombinationer av antal svar och procenttalsskattningar ges felmarginalerna i tabellen nedan.

Antal svar	Procenttalsskattning								
	90 / 10	85 / 15	80 / 20	75 / 25	70 / 30	65 / 35	60 / 40	55 / 45	50
100	$\pm 5,9$	$\pm 7,0$	$\pm 7,8$	$\pm 8,5$	$\pm 9,0$	$\pm 9,4$	$\pm 9,6$	$\pm 9,8$	$\pm 9,8$
200	$\pm 4,2$	$\pm 5,0$	$\pm 5,5$	$\pm 6,0$	$\pm 6,0$	$\pm 6,6$	$\pm 6,8$	$\pm 6,9$	$\pm 6,9$
400	$\pm 2,9$	$\pm 3,5$	$\pm 3,9$	$\pm 4,2$	$\pm 4,5$	$\pm 4,7$	$\pm 4,8$	$\pm 4,9$	$\pm 4,9$
600	$\pm 2,4$	$\pm 2,9$	$\pm 3,2$	$\pm 3,5$	$\pm 3,7$	$\pm 3,8$	$\pm 3,9$	$\pm 4,0$	$\pm 4,0$
1000	$\pm 1,9$	$\pm 2,2$	$\pm 2,5$	$\pm 2,7$	$\pm 2,8$	$\pm 3,0$	$\pm 3,0$	$\pm 3,1$	$\pm 3,1$
1500	$\pm 1,5$	$\pm 1,8$	$\pm 2,0$	$\pm 2,2$	$\pm 2,3$	$\pm 2,4$	$\pm 2,5$	$\pm 2,5$	$\pm 2,5$
3000	$\pm 1,1$	$\pm 1,3$	$\pm 1,4$	$\pm 1,6$	$\pm 1,6$	$\pm 1,7$	$\pm 1,8$	$\pm 1,8$	$\pm 1,8$
6000	$\pm 0,8$	$\pm 0,9$	$\pm 1,0$	$\pm 1,1$	$\pm 1,2$	$\pm 1,2$	$\pm 1,2$	$\pm 1,3$	$\pm 1,3$

Bra att veta

Mer information om statistiken och dess kvalitet ges i en [Beskrivning av statistiken](#) på SCB:s webbplats, www.scb.se.

In English

Summary

EMU preferences in May 2003 by sex

Question May 2003: "This autumn a referendum will be held in Sweden. How would you vote if the referendum was held today? Would you vote YES or NO on the question 'Do you think Sweden should introduce the euro as its official currency?'"

	Yes	No	Don't know	Total	Number of respondents
Total	33.0	43.5	23.5	100	7076
Women	26.8	47.0	26.2	100	3625
Men	39.4	39.8	20.7	100	3451

EU preferences in May 2003 by sex

Question: - Are you principally for or against Sweden's membership in the EU or are you undecided?

	For	Against	Don't know	Total	Number of respondents
Total	42.1	36.1	21.8	100	7076
Women	35.1	39.3	25.6	100	3625
Men	49.5	32.7	17.8	100	3451

The questions above were included in the Party Preference Survey (Partisypatiundersökningen - PSU) conducted by Statistics Sweden (SCB) twice a year, in May and November, since 1972 (Sollander, S. (1979): *The Swedish Party Preference Surveys*. Survey Statistician No. 1, February 1979).

PSU is a telephone interview survey based on a simple random sample of about 9000 citizens of voting age with no upper age limit, thus the percentages presented are estimates and not precise. The degree of uncertainty for an estimate is depending on the percentage estimated and on the number of respondents.

The interviews were conducted between May 5 and June 1. The non-response was 22.7 per cent in May 2003. Those "not at home" amounted to 8.8 per cent (including unlisted telephone numbers), those indisposed, etc. to 3.2 per cent and refusals to 10.8 per cent.

List of tables

1. EMU preferences November 1997 – November 2002 and May 2003 by sex. Per cent	8
2. EMU preferences in May 2003 by EMU preferences in November 2002 and sex. Per cent	8
3. EMU preferences in May 2003 by EU preferences and sex. Per cent	8
4. EU preferences in May 2003 by sex and voting in the EU referendum in 1994. Per cent	9
5. EU preferences in May 2003 by EU preferences in November 2002. Per cent	9
6. EU preferences in May 2003. Per cent	10
7. EMU preferences in May 2003. Per cent	12

List of terms

Alla	Total
Arbetsgivare	Employment sector
Barn	Children
Befolkning	Population
Bostad	Type of dwelling
Fackförening	Trade union
Folkomröstning	Referendum
För	For
Ja	Yes
Kvinnor	Women
Medlemskap	Membership
Mot	Against
Män	Men
Nej	No
Partisympti	Party preference
Partival	Choice of Party
Procent	Per cent
Region	Region /Area
Rösta/röstar	Vote
Socioekonomisk grupp	Socio economic group
Sympti	Preference
Tätort	Densely populated area
Vet ej	Don't know
Ålder	Age